

Instructions d'installation pour : Modèle 3006 Serrure à audit USB PivotBolt™

- Instructions in English can be found in the following website:
- Für Anweisungen auf **Deutsch** besuchen Sie bitte die folgende website: www.sargentgreenleaf.com/0Pinstr.php

Étape 1 : Ouvrir la boîte

Ouvrez la serrure à audit USB S&G et assurez-vous que vous disposez des pièces suivantes.

- Base
- (2) Piles 9 V
- Clavier
- Serrure PivotBolt
- Bague chromée
- Vis
- Câble

Étape 2 : Vérifier l'emplacement de montage

- Cette serrure peut être montée sur une unité de stockage de n'importe quelle matière à condition que la serrure soit mise à la terre électriquement et que la surface de montage soit suffisamment robuste.
- La surface de montage doit être lisse et plane, avec des trous de vis de montage ¼ - 20 ou M6.
- Le passage de câble (trou central) dans la porte du coffre-fort doit faire au moins 7,9 mm (0,312 pouce) de diamètre.
- Les trous doivent être exempts de bords tranchants ou de bavures pouvant endommager le câble de la serrure.

Étape 3 : Placer le câble dans le passage évidé

Le câble passe par l'ouverture du boîtier et via le trou central du coffre-fort vers le clavier.

Quel que soit le côté du boîtier placé contre la plaque de montage du coffre-fort, le câble de la serrure doit être acheminé dans le passage évidé du couvercle de la serrure.

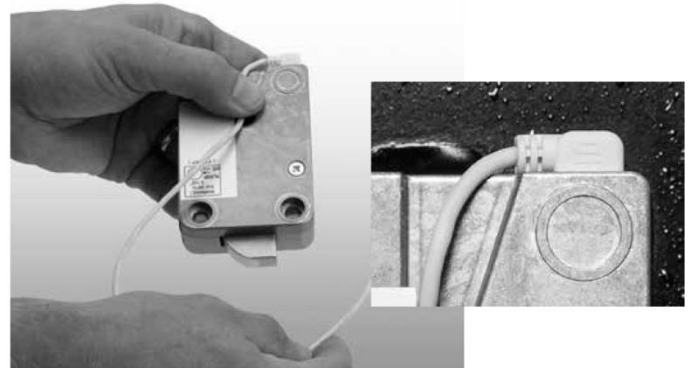
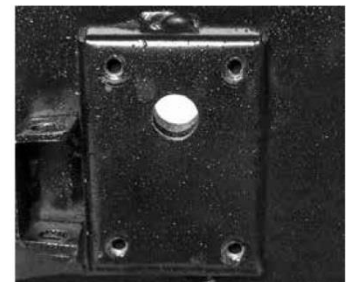
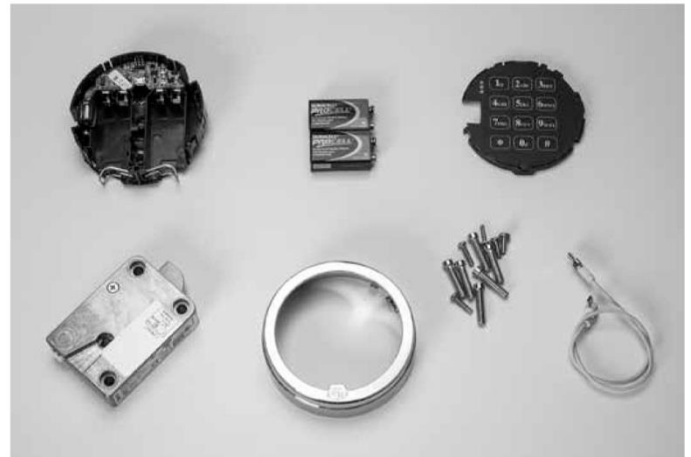
Le câble est acheminé autour de l'extrémité de la serrure et par le passage évidé, où il fait un coude de 90 degrés avant de passer dans le trou central du coffre-fort vers le clavier.

Étape 4 : Brancher le câble dans la serrure

- La serrure à audit USB est un système de verrouillage électronique réversible, s'ouvrant à gauche ou à droite.
- Il est nécessaire de brancher le câble fourni dans la serrure. Ce connecteur ne s'insère que dans un sens. Assurez-vous qu'il est entièrement inséré et verrouillé dans le réceptacle du boîtier de la serrure.

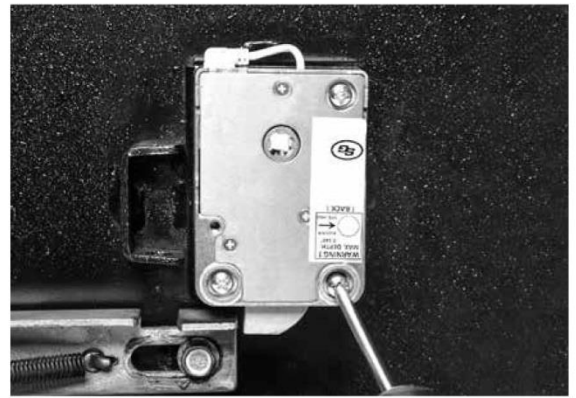
Étape 5 : Déterminer dans quel sens la serrure doit être montée

Chaque côté du boîtier peut être monté contre la porte du coffre-fort pour s'adapter au sens du mouvement de la barre de blocage ou de la plaque à came du mécanisme de verrouillage du coffre-fort.



Étape 6 : Monter la serrure

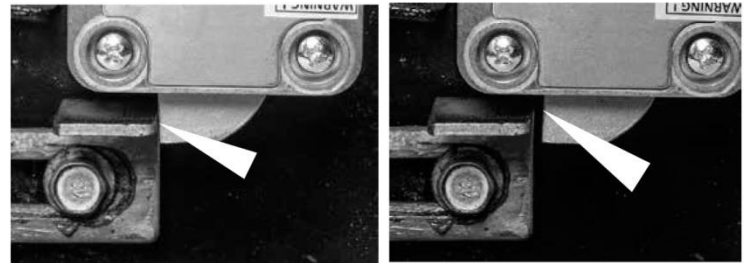
- Insérez le câble de la serrure dans le trou central et tirez-le délicatement depuis l'avant du coffre-fort pendant que vous placez le corps de la serrure contre la surface de montage.
- Après vous être assuré que le câble est protégé dans le passage évidé de la serrure, sans être pincé ni endommagé en aucun point, fixez le corps de la serrure sur la surface de montage, à l'aide des vis fournies.
- Serrez les vis de montage entre 33,9 et 45,2 dNm (entre 30 et 40 lb-po)
- Assurez-vous qu'il existe un espace minimal de 3,8 mm (0,150 pouce) entre l'extrémité du boîtier de la serrure et la barre de blocage du mécanisme de verrouillage du coffre-fort.



Étape 7 : Option de reverrouillage

Si le coffre-fort incorpore une plaque pour dispositif de reverrouillage, il se fixera probablement au corps de la serrure comme indiqué à droite. S'il se fixe avec les vis du couvercle de la serrure

, assurez-vous que les vis s'engagent dans la serrure d'au moins 4 tours. Remplacez-les par des vis à métaux 8-32 plus longues si nécessaire. Il peut être nécessaire de couper les vis plus longues à une longueur utile appropriée. Les vis de fixation du dispositif de reverrouillage NE doivent PAS être plus longues que la profondeur du trou taraudé présent dans le boîtier de la serrure.



INCORRECT

CORRECT

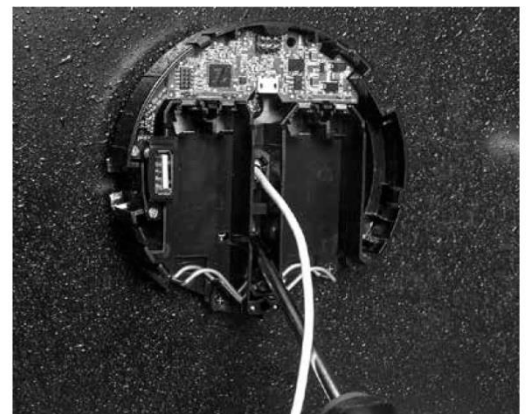
Étape 8 : Vérifier le fonctionnement de la serrure

- La serrure ne peut pas fonctionner correctement si elle s'appuie contre le mécanisme de verrouillage du coffre-fort. La photo à gauche présente le mécanisme de verrouillage en position complètement verrouillée et exerçant une pression sur le côté du pêne de la serrure. Cela peut empêcher la serrure de s'ouvrir. (INCORRECT)
- Dans la photo à l'extrême droite, l'appui du mécanisme de verrouillage a été dégagé en retirant une petite quantité de matière sur le côté droit de l'ouverture du pêne de la barre de blocage. Si le mécanisme de verrouillage est complètement positionné en position verrouillée, il y a un espace sur tous les côtés du pêne de la serrure. Il s'agit de l'association souhaitée. (CORRECT)



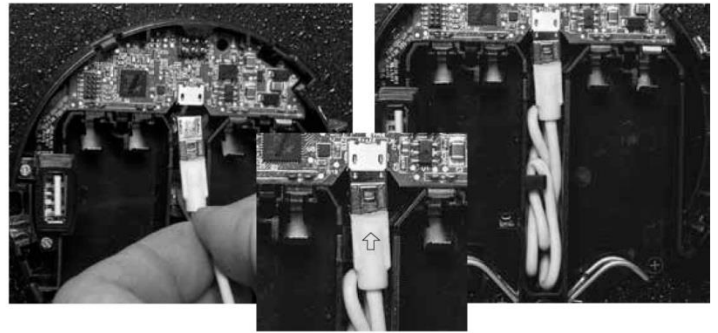
Étape 9 : Fixer la base de montage

- Depuis l'extérieur de la porte du coffre-fort, faites passer le câble de la serrure par le trou central de la base de montage.
- En tirant délicatement sur le câble, déplacez la base du clavier contre la porte du coffre-fort et fixez-la avec les deux vis fournies.
- Fixez la base à la porte du coffre-fort avec les vis à métaux 8-32 (couleur argentée) ou la paire de vis M4 (teintées) en fonction des trous préparés dans la porte du coffre-fort.
- Ne serrez pas au-delà de 1,695 Nm (15 lb-po).



Étape 10 : Brancher le câble dans le clavier

- Branchez le câble de la serrure dans le connecteur sur la carte de circuits imprimés
- Assurez-vous que la flèche sur la fiche est orientée vers le haut.



Étape 11 : Insérer le câble dans le passage évidé

- Placez le câble de la serrure dans l'espace évidé.
- La longueur de câble superflue doit être pliée et placée dans le passage indiqué à droite. Assurez-vous qu'aucune partie du câble ne dépasse au-dessus de la paroi du passage, car cela gênera le placement du clavier.



Étape 12 : Placer le clavier sur la base

- En maintenant le câble de la serrure dans son compartiment, placez le clavier sur la base. D'abord les logements hauts dans la base, puis les bas.
- Baissez délicatement le haut du clavier de sorte que la partie vert clair coulisse entre les broches dorées et la patte en plastique noire. Assurez-vous de ne pas tordre les six broches dorées. N'utilisez PAS une force excessive pour insérer le clavier.



Étape 13 : Piles

- Ouvrez les attaches comme indiqué à droite et préparez l'insertion des piles. Une fois les piles insérées, poussez pour refermer les attaches. L'attache de pile ne s'enclenchera pas si la pile est insérée à l'envers.
- NOTEZ le « + » sur la pile 9 V (petit contact) et positionnez-le pour qu'il corresponde au « + » sur la base du clavier.



Étape 14 : Vérifier le fonctionnement de la serrure

- Pour ouvrir la serrure, utilisez le réglage d'usine pour la position PIN 10, avec le code PIN 101010. Tapez : 10 101010 # et la serrure s'ouvre. (Si la serrure ne s'ouvre pas, comparez les séquences de bips qui retentissent après avoir appuyé sur la touche #, en vous référant à la section 2.3 « Séquences de bips » pour identifier le problème.

Étape 15 : Installer la vis à sens unique

- Installez et serrez la vis de sécurité du clavier comme indiqué.

Étape 16 : Placer la bague chromée sur la base

- Alignez la bague chromée comme indiqué et appuyez sur la base.
- Pour un accès ultérieur aux piles, la bague chromée peut être soulevée pour faire apparaître les piles



Étape 17 : Programmer la serrure

- (Voir le mode d'emploi)



IMPORTANT : testez le fonctionnement de la serrure au moins trois fois avec la porte ouverte avant de fermer la porte du coffre-fort avec la **Serrure à audit USB Pivot Bolt 3006 S&G**

Spécifications PivotBolt 3006

Vis de fixation : utilisez uniquement les vis fournies avec la serrure. Elles doivent s'engager dans la plaque de montage d'au moins quatre tours complets. N'utilisez pas de rondelles de blocage ou de produits d'étanchéité pour filetage.

Couple recommandé pour les vis de fixation : 33,9 à 45,2 dNm (30 à 40 l-p-p)

Diamètre minimal du trou du câble de la serrure (axe) : 7,9 mm (0,312 pouce)

Diamètre maximal du trou du câble de la serrure (axe) : 10,3 mm (0,406 pouce)

La serrure est conçue pour se déplacer : 0,0 livre (0 Newton)

Mouvement libre maximal du pêne de la serrure : 8,95 mm (0,352 pouce)
0,109 pouce à l'extérieur du bord du boîtier de la serrure

Pression d'extrémité maximale sur le pêne : la serrure est conçue pour résister à au moins 225 livres (1000 Newtons)

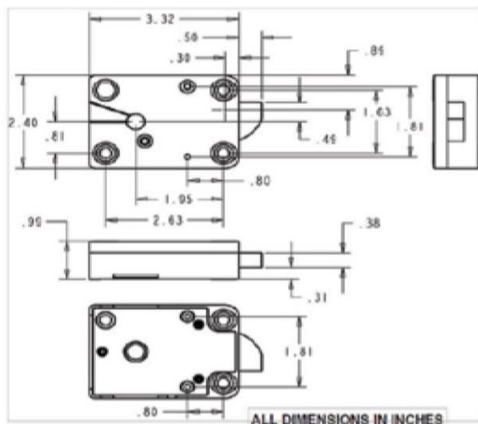
Pression latérale maximale sur le pêne : la conception du mécanisme de verrouillage ou de la came de verrouillage du coffre-fort et du réceptacle ne doit jamais appliquer plus de 225 livres (1000 Newtons) de pression latérale sur le pêne de la serrure.

Environnement de montage : le corps de la serrure est conçu pour être monté à l'intérieur d'un réceptacle sécurisé. Le réceptacle doit être construit pour assurer une protection contre les attaques physiques dirigées contre la serrure. Le niveau de protection dépend du niveau de sécurité souhaité pour le système dans son ensemble. La protection de la serrure peut comprendre des matériaux barrière, des dispositifs de reverrouillage, des barrières thermiques, des composants de reverrouillage thermique ou une combinaison de ces éléments. Les vis de fixation du dispositif de reverrouillage NE doivent PAS être plus longues que la profondeur du trou taraudé présent dans le boîtier de la serrure. Les pièces importantes de sécurité d'une serrure de haute sécurité ne doivent pas être accessibles à des personnes non autorisées quand la porte de l'unité de stockage sécurisée sur laquelle il est installé est ouverte. Une distance minimale de 3,8 mm (0,150 pouce) est conseillée entre l'extrémité du boîtier de la serrure et le point le plus rapproché de la barre de blocage ou de la plaque à came du coffre-fort (qui est normalement bloquée par le pêne de la serrure sorti).

Maintenir cet espace garantira les performances optimales de la serrure.

Restrictions pour le code : les données personnelles pouvant être liées au titulaire d'un code, telles qu'une date de naissance, un numéro de rue ou un numéro de téléphone, ne doivent pas être utilisées pour créer un code pour la serrure. Évitez les codes pouvant être facilement devinés (tels que 1 2 3 4 5 6 ou 1 1 1 1 1 1). Le code d'usine par défaut de la serrure doit être remplacé par un code de sécurité unique quand la serrure est mise en service par l'utilisateur final.

Remarque : toute installation de ce produit doit répondre à ces exigences et à celles contenues dans les instructions d'installation du produit pour pouvoir bénéficier de la garantie du fabricant et pour être conforme aux exigences de la norme EN1300.



Confidentiel

Les informations contenues dans ce document sont la propriété de Sargent & Greenleaf, Inc. La publication ou la copie de ce document protégé par le droit d'auteur sont strictement interdites.

Serrure à audit S&G Système de verrouillage électronique

Garantie limitée

Sargent & Greenleaf, Inc. Une filiale en propriété exclusive de Stanley

Security Solutions, Inc.

PO Box 930

Nicholasville, KY 40356

Téléphone : (800)-826-7652 Fax : (800)-634-4843

Téléphone : (859)-885-9411 Fax : (859)-887-2057

Sargent & Greenleaf S.A.

9, Chemin du Croset

1024 Ecublens, Suisse

Téléphone : +41-21 694 34 00

Fax : +41-21 694 34 09